

Pojawiania się wilków w sąsiedztwie  
siedzib ludzkich  
oraz szkody wyrządzane przez te  
zwierzęta  
-procedury postępowania-

# Ochrona wilka – konwencje międzynarodowe

- konwencja z dnia 3 marca 1973 r. o międzynarodowym handlu dzikimi zwierzętami i roślinami gatunków zagrożonych wyginięciem (tzw. Konwencja Waszyngtońska, CITES)
- rozporządzenie Rady (WE) Nr 338/97 z dnia 9 grudnia 1996 r. w sprawie ochrony gatunków dzikiej fauny i flory w drodze regulacji handlu nimi

# Ochrona wilka – Unia Europejska

- konwencja z dnia 19 września 1979 r. o ochronie gatunków dzikiej flory i fauny europejskiej oraz ich siedlisk (tzw. Konwencja Berneńska)
- dyrektywa 92/43/EWG z dnia 21 maja 1992 r. w sprawie ochrony siedlisk naturalnych oraz dzikiej fauny i flory (tzw. Dyrektywa Siedliskowa)



# Ochrona wilka – prawo w Polsce

- ustawa z dnia 16 kwietnia 2004 r. o ochronie przyrody (Dz. U. z 2023 r. poz. 1336, z późn. zm.)
- rozporządzenie Ministra Środowiska z dnia 16 grudnia 2016 r. w sprawie ochrony gatunkowej zwierząt (Dz. U. z 2022 r. poz. 2380)
  - wilk został wymieniony w zał. 1 do rozporządzenia – ochrona ścisła

**Wilk objęty jest w Polsce ochroną gatunkową na terenie całego kraju od 1998 roku**



# Ochrona wilka – prawo w Polsce

Załączniki do rozporządzenia Ministra Środowiska  
z dnia 16 grudnia 2016 r. (Dz. U. z 2022 r. poz. 2380)

Załącznik nr 1

GATUNKI ZWIERZĄT OBJĘTYCH OCHRONĄ ŚCISŁĄ, Z WYSZCZEGÓLNIENIEM GATUNKÓW  
WYMAGAJĄCYCH OCHRONY CZYNNEJ

Lp.	Nazwa polska*	Nazwa naukowa*	Ochrona czynna
	<b>SSAKI</b>	<b>MAMMALIA</b>	
	PARZYSTOKOPYTNE	ARTIODACTYLA	
1.	kozica (1)	<i>Rupicapra rupicapra</i>	x
2.	żubr (1)	<i>Bison bonasus</i>	x
	<b>DRAPIEŻNE</b>	<b>CARNIVORA</b>	
3.	wilk (1)	<i>Canis lupus</i>	x
4.	żbik (1)	<i>Felis silvestris</i>	x
5.	ryś (1)	<i>Lynx lynx</i>	x
6.	tchórz stepowy (1)	<i>Mustela eversmami</i>	
7.	norka europejska (1)	<i>Mustela lutreola</i>	
8.	niedźwiedź brunatny (1)	<i>Ursus arctos</i>	x

# Ochrona wilka – prawo w Polsce

- Dzięki ścisłej ochronie gatunkowej, liczebność i zasięg występowania wilka w Polsce wzrasta. **W 2001 roku**, na podstawie wyników ogólnopolskiej inwentaryzacji wilka i rysia prowadzonej przez pracowników nadleśnictw i parków narodowych, a koordynowanej przez Zakład Badania Ssaków PAN oraz Stowarzyszenie dla Natury „Wilk”, jego populację oceniano na **463–564 osobników**.
- **W 2019 r.** oficjalne dane, podawane przez Główny Inspektorat Ochrony Środowiska prowadzący monitoring gatunków chronionych w Polsce, mówiły o liczebności wynoszącej **około 2 tysiące osobników**.

# Ochrona gatunkowa – zakazy

## z art. 52 ust 1 uop oraz z rozporządzenia o ochronie gatunkowej zwierząt

1. Umyślnego zabijania
2. Umyślnego okaleczania lub chwytania
3. Umyślnego niszczenia jaj lub form rozwojowych
4. Transportu
5. Chowu
6. Zbierania, pozyskiwania, przetrzymywania lub posiadania okazów gatunków
7. Niszczenia siedlisk lub ostoi, będących obszarem rozrodu, wychowu młodych, odpoczynku, migracji lub żerowania
8. Niszczenia, usuwania lub uszkodzania gniazd, mrowisk, nor, legowisk, żeremi, tam tarlisk, zimowisk lub innych schronień
9. Umyślnego uniemożliwiania dostępu do schronień
10. Umyślnego płoszenia lub niepokojenia
11. Zbywania, oferowania do sprzedaży, wymiany lub darowizny okazów gatunków
12. Wwożenia z zagranicy lub wywożenia poza granicę państwa okazów gatunków
13. Umyślnego przemieszczania z miejsc regularnego przebywania na inne miejsca
14. Umyślnego wprowadzania do środowiska przyrodniczego

# Wybrane odstępstwa od zakazów

!!

Wprowadzono generalne odstępstwo od chwytania, przetrzymywania i transportu oraz przemieszczania z miejsc regularnego przebywania na inne miejsca:

1. zwierząt zablakanych na terenie zabudowanym – przez podmioty posiadające upoważnienie regionalnego dyrektora ochrony środowiska;
2. zwierząt rannych w celu udzielenia im pomocy weterynaryjnej i przemieszczenia do ośrodka rehabilitacji.



# Wybrane odstępstwa od zakazów

!!

W każdym innym przypadku zgodnie z prawem wymagane jest zezwolenie w postaci decyzji administracyjnej



REGIONALNA  
DYREKCJA  
OCHRONY  
ŚRODOWISKA  
W OLSZTYNIE

Spełniamy wymagania EMAS – zarządzamy urzędem efektywnie, oszczędnie i prośrodowiskowo



EMAS  
Zatwierdzony system  
zarządzania  
środowiskowego  
PL 0 28 002 12

# Zezwolenia - wniosek

**Zezwolenie może być wydane wyłącznie na wniosek podmiotu zainteresowanego** uzyskaniem odstępstwa, np.:

- osoby narażonej na poważne szkody, czy osoby narażonej na niebezpieczeństwo;
- lokalnego samorządu gminnego, gdy zagrożenie dotyczy większej liczby gospodarstw - art. 7 ust. 1 pkt 14 ustawy z dnia 8 marca 1990 r. o samorządzie gminnym (porządek publiczny i bezpieczeństwo obywateli)



# Zezwolenia - wniosek

Elementy obowiązkowe wniosku\*:

- 1) imię, nazwisko i adres albo nazwę i siedzibę wnioskodawcy;
- 2) cel wykonania wnioskowanych czynności;
- 3) opis czynności, na którą może być wydane zezwolenie;
- 4) nazwę gatunku lub gatunków, których będą dotyczyć działania, w języku łacińskim i polskim, jeżeli polska nazwa istnieje;
- 5) liczbę lub ilość osobników, których dotyczy wniosek, o ile jest to możliwe do ustalenia;
- 6) wskazanie sposobu, metody i stosowanych urządzeń do chwytania, odławiania lub zabijania zwierząt albo sposobu zbioru roślin i grzybów lub sposobu wykonania innych czynności, na które może być wydane zezwolenie, a także miejsca i czasu wykonania czynności oraz wynikających z tego zagrożeń;
- 7) wskazanie podmiotu, który będzie chwycił lub zabijał zwierzęta.

# Zezwolenia - wniosek

Wzór wniosku znajduje się na stronie <https://www.gov.pl/web/rdos-olsztyn> w zakładce **załatw sprawę**

The screenshot shows a web browser window displaying the website of the Regionalna Dyrekcja Ochrony Środowiska w Olsztynie. The browser's address bar shows the URL <https://www.gov.pl/web/rdos-olsztyn>. The website header includes the gov.pl logo, a search bar, and a 'Zaloguj' button. A red arrow points to the 'Załatw sprawę' menu item in the top navigation bar. The main content area features a large green banner with the following statistics:

- 24 173 km<sup>2</sup> Powierzchnia województwa
- 32,7% Powierzchnia lasów
- 16% Powierzchnia użytków zielonych
- 5,7% Powierzchnia terenów bagiennych oraz wód

Below the banner, there are three service tiles: 'Ochrona przyrody', 'Natura 2000', and 'Oceny oddziaływania na środowisko'. The left sidebar contains a menu with various service categories.

# Zezwolenia - wniosek

Następnie w zakładce *[jak załatwić sprawę](#)* należy wybrać *[sprawy dotyczące ochrony przyrody](#)*

← → ↻ 🏠 🔒 https://www.gov.pl/web/rdos-olsztyn/jak-zalatwic-sprawe ... 📄 ☆ ⏴ ⏵ 📄 🌐

☰ **gov.pl** Serwis Rzeczypospolitej Polskiej Szukaj usług, informacji, wiadomości 🔍 **Mój Gov** Unia Europejska

**Koronawirus: szczepienia i ważne informacje** [DOWIEDZ SIĘ WIĘCEJ](#)

**Regionalna Dyrekcja Ochrony Środowiska w Olsztynie** 🇵🇱

O RDOŚ Co robimy **Załatw sprawę** Aktualności Kontakt

🏠 > Regionalna Dyrekcja Ochrony Środowiska w Olsztynie > Załatw sprawę > Jak załatwić sprawę

**Jak załatwić sprawę**

Obwieszczenia i zawiadomienia  
Zarządzenia Regionalnego Dyrektora Ochrony Środowiska w Olsztynie  
Dostęp do informacji  
Ponowne wykorzystanie informacji  
Publicznie dostępny wykaz danych o dokumentach zawierających informację o środowisku i jego ochronie  
Dostępność

Usługi dla obywatela  
Usługi dla przedsiębiorcy  
Usługi dla urzędnika

Koronawirus: informacje i zalecenia  
Załącz Profil zaufany

Sprawy z zakresu ocen oddziaływania na środowisko  
**[Sprawy dotyczące ochrony przyrody](#)**  
Sprawy dotyczące zapobieganiu szkodom w środowisku i ich naprawie oraz historycznego zanieczyszczenia powierzchni ziemi  
Sprawy dotyczące gospodarowania odpadami i pozwoleń emisyjnych na terenach zamkniętych

Sprawy z zakresu dostępu do informacji

# Zezwolenia - wniosek



gov.pl

Serwis Rzeczypospolitej Polskiej

Szukaj usług, informacji, wiadomości 🔍

Mój Gov



Unia Europejska

## Sprawy dotyczące ochrony przyrody

[Zaświadczenie potwierdzające spełnienie wymogów przez eksperta przyrodniczego](#)

[Szacowanie szkód wyrządzonych przez zwierzęta objęte ochroną gatunkową, za które odpowiada Skarb Państwa \(bóbr, wilk, żubr oraz ryś\)](#)

[Zezwolenie na odstępstwa od zakazów w stosunku do zwierząt gatunków obcych](#)

[Zezwolenie na odstępstwa od zakazów w stosunku do gatunków roślin i grzybów objętych ochroną](#)

[Zezwolenie na odstępstwa od zakazów w rezerwacie przyrody](#)

[Zaświadczenie organu odpowiedzialnego za monitorowanie obszarów Natura 2000 \(załącznik 2, załącznik I i.in.\)](#)

[Zezwolenie na odstępstwa od zakazów w stosunku do gatunków zwierząt objętych ochroną](#)

Strona główna

Rada Ministrów

Kancelaria Premiera

Ministerstwa

Urzędy, instytucje  
i placówki RP

👤 Usługi dla obywatela

👛 Usługi dla przedsiębiorcy

🏢 Usługi dla urzędnika

Koronawirus: informacje i  
zalecenia

Załącz Profil zaufany

Baza wiedzy

Centrum Główny Cyfryzacji

# Zezwolenia - wniosek

Do kogo złożyć wniosek?

**Generalny Dyrektor Ochrony Środowiska** w przypadku wniosku o umyślne zabijanie

**regionalny dyrektor ochrony środowiska w przypadku** np. umyślnego płoszenia i niepokojenia, chwytania, transportu...i inne

**Minister Klimatu i Środowiska** w przypadku gdy jakakolwiek czynność zakazana jest wykonywana na obszarze parku narodowego

# Zezwolenia - wniosek

- kompletność wniosku jest warunkiem jego rozpatrzenia – brak ujęcia we wniosku wszystkich informacji wymaganych w art. 56 ust. 6 ustawy o ochronie przyrody powoduje niepotrzebne wydłużenie procesu administracyjnego, a czasem kończy się pozostawieniem sprawy bez rozpoznania
- **Uwaga!** Decyzje są uznaniowe, dlatego do wniosku należy załączyć wszelkie dokumenty i informacje świadczące o istnieniu realnego zagrożenia lub występowaniu poważnych szkód. Samo przebywanie wilka na terenie, na którym mogą przebywać ludzie nie musi być przesłanką do wydania zezwolenia.
- Jakość wniosku (ilość informacji) ma bezpośrednie przełożenie na szybkość wydania stosownego zezwolenia.



# Zezwolenia – decyzja

Decyzje są uznaniowe i organ w każdym indywidualnym przypadku musi w zezwoleniu wykazać spełnienie określonych przesłanek, tj.:

- brak rozwiązań alternatywnych
- brak szkodliwości dla zachowania we właściwym stanie ochrony gatunków chronionych oraz
  - istnieje przynajmniej jedna z przesłanek indywidualnych – np.: ograniczenie poważnych szkód w inwentarzu żywym, zapewnienie zdrowia i bezpieczeństwa powszechnego

# Zezwolenia – decyzja

Najczęstsze przyczyny nie wydania zezwolenia:

- braki formalne, nieuzupełnione w ogóle lub w odpowiednim czasie
- nieudokumentowane przyczyny: brak dowodów, a jedynie obawy oparte na nieznanym biologii i behawioru wilka lub (rzadziej) na zdarzeniach z innych rejonów kraju
- brak jakichkolwiek wcześniejszych prób stosowania rozwiązań alternatywnych (brak stosowania zabezpieczeń w postaci: ogrodzeń, fladr, pastuchów elektrycznych)
- wniosek nieadekwatny do rzeczywistego problemu – np. 1 szkoda w pogłowie zwierząt gospodarskich, którą oszacowano i za którą wypłacono odszkodowanie

# Decyzja ustna - art. 14 § 2 kpa

**Kiedy?** – wyłącznie w sytuacjach nagłych, wymagających natychmiastowej interwencji, tj. zagrażających życiu bądź zdrowiu ludzi lub zwierząt, kiedy obiektywnie wniosek nie może być załatwiony w formie pisemnej.

**Jak ją uzyskać?** – należy skontaktować się telefonicznie z właściwym organem ochrony przyrody (GDOŚ/rdoś), pod numerami telefonów podanymi na stronie internetowej urzędu.

# Decyzja ustna - art. 14 § 2 kpa

Regionalna Dyrekcja Ochrony Środowiska w  
Olsztynie

Nr telefonów w sprawie decyzji ustnej:

- **89 537 21 00** - w godzinach urzędowania od 7:30 do 15:30
- **783 920 152** - numer wyłącznie w sprawach nagłych, poza godzinami urzędowania



Spełniamy wymagania EMAS – zarządzamy urzędem efektywnie, oszczędnie i prośrodowiskowo



# Odszkodowania za szkody spowodowane przez wilki w pogłowie zwierząt gospodarskich

Sprawy odszkodowań regulują:

- art. 126 ustawy o ochronie przyrody (Dz. U. z 2023 r. poz. 1336, z późn. zm.)
- rozporządzenie Ministra Środowiska z dnia 8 lutego 2018 r. w sprawie szacowania szkód wyrządzonych przez niektóre gatunki zwierząt objęte ochroną gatunkową (Dz. U. z 2018 r. poz. 645, z późn. zm)

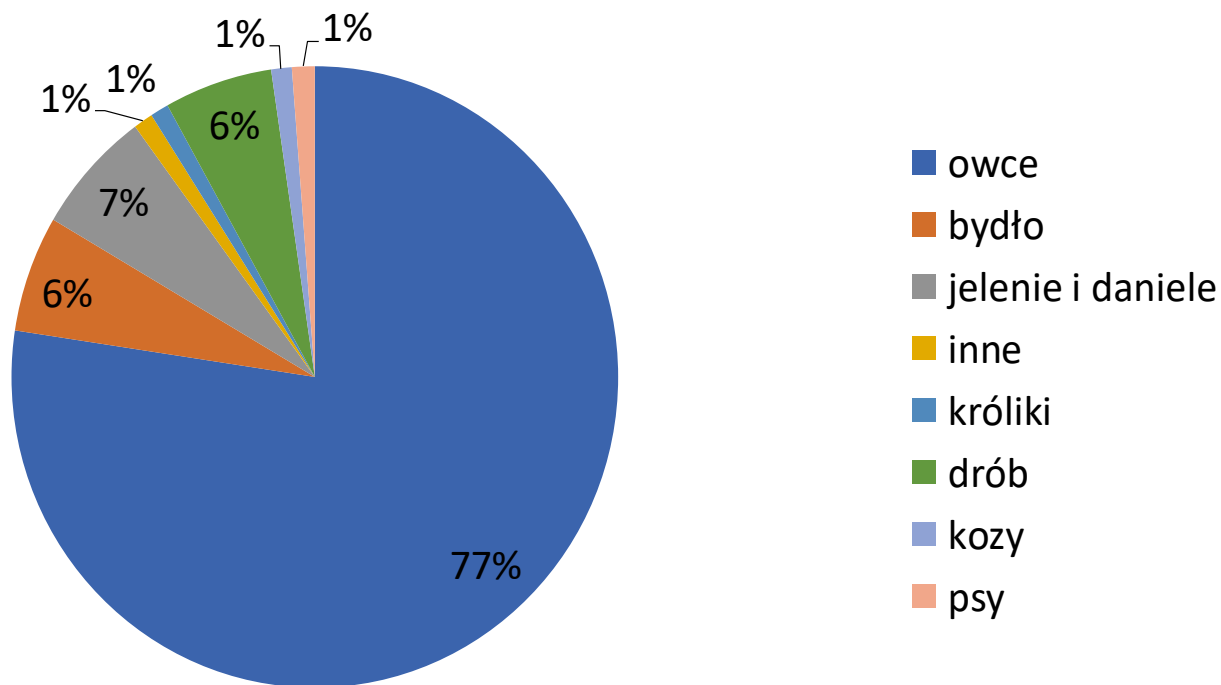


# Szkody powodowane przez wilki w województwie warmińsko-mazurskim

- 2020 r. – 136 wniosków, w tym 41 powiat gołdapski/3 gm. Banie Mazurskie
- 2021 r. – 155 wniosków w tym 48 powiat gołdapski/4 gm. Banie Mazurskie
- 2022 r. – 214 wniosków w tym 73 powiat gołdapski/8 gm. Banie Mazurskie
- 2023 r. – 280 wniosków w tym 66 powiat gołdapski/11 gm. Banie Mazurskie
- 2024 r. – 83 wnioski do wczoraj, w tym 33 powiat gołdapski/4 gm. Banie Mazurskie

# Szkody powodowane przez wilki

## Zwierzęta gospodarskie atakowane przez wilki



# Szkody powodowane przez wilki

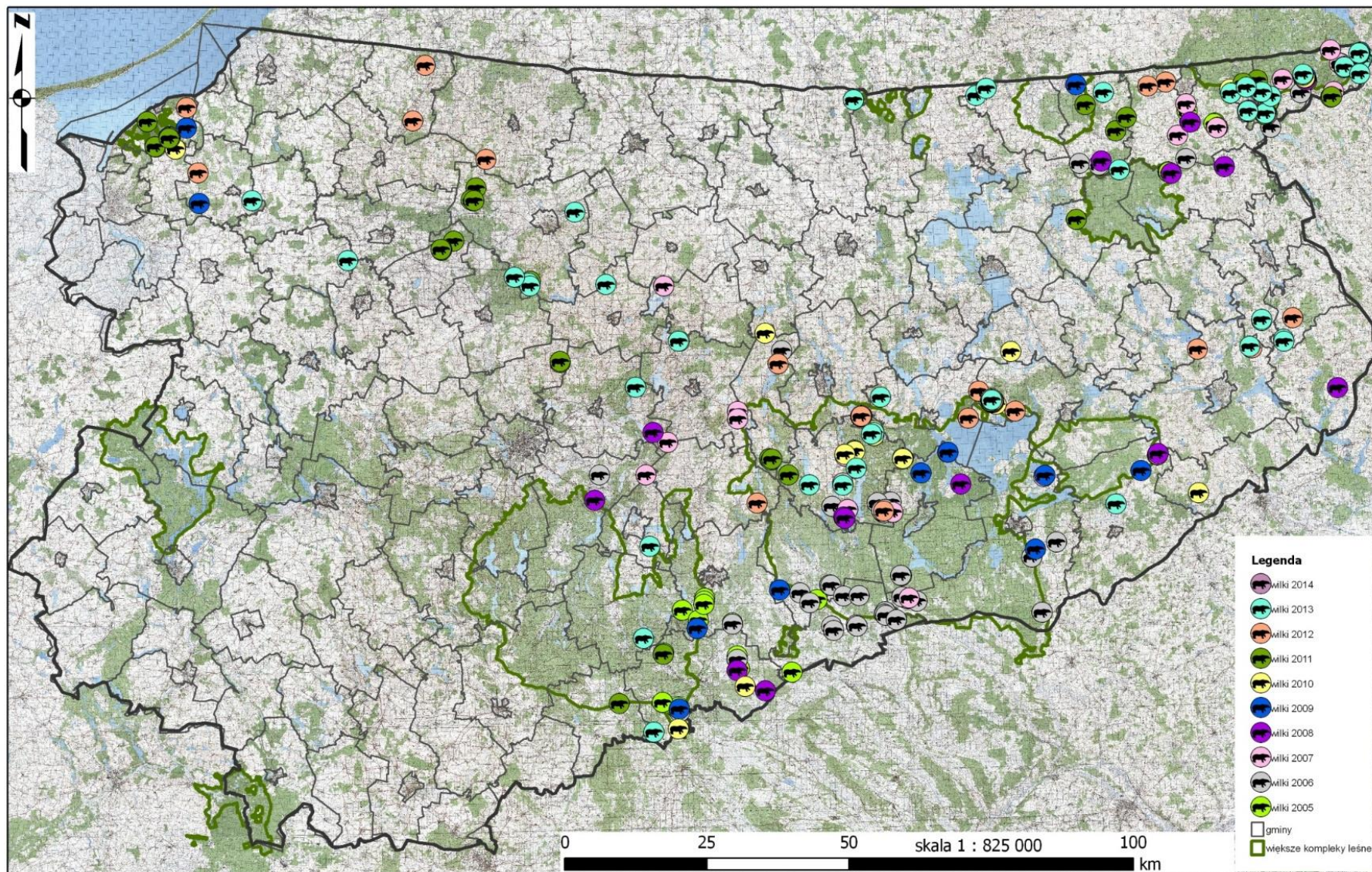
Najwięcej szkód powodowanych wilki notuje się w powiatach:

- gołdapskim,
- mrągowskim,
- olsztyńskim,
- szczycieńskim,
- piskim,
- elbląskim





# Szkody powodowane przez wilki





# Szkody powodowane przez wilki

Szkody powodowane przez wilki w pogłowie zwierząt gospodarskich mają charakter nieregularny.

Najczęściej występują one w okresie od maja do listopada, przy czym największe nasilenie ataków wilków notuje się najczęściej w okresie sierpień-październik.

Związane jest to z faktem, że w okresie tym znacząco wzrasta zapotrzebowanie pokarmowe szczeniąt.



# Szkody powodowane przez wilki

W ostatnich kilku latach na terenie Warmii i Mazur zgłaszane są szkody wyrządzone przez wilki w okresie późnej jesieni i wczesnej zimy.

Przyczyną takiego stanu jest pogoda, a zwłaszcza ciepła i długa jesień oraz bezśnieżne okresy przedzimowe.

Ataki drapieżników na inwentarz zdarzają się głównie pod wieczór, w nocy i wczesnym rankiem, gdy aktywność ludzi jest najmniejsza. Atakom sprzyja zła pogoda - ulewny deszcz, mżawka oraz mgła, krótki dzień. Drapieżniki czują się wówczas bezpieczne, nawet w bezpośrednim sąsiedztwie zabudowań.

# Odszkodowania - wniosek

- złożenie wniosku (przez poszkodowanego) **niezwłocznie** po stwierdzeniu szkody w ciągu **2 dni roboczych** od dnia stwierdzenia szkody **Wniosek złożony po upływie terminu, o którym mowa w rozporządzeniu, pozostawia się bez rozpoznania**
- co do zasady wniosek składamy pisemnie. W przypadku szkód wyrządzonych w odniesieniu m.in. do zwierząt, zgłoszenia szkody można dokonać **również przez złożenie wniosku telefonicznie** (§ 2 ust. 2 rozporządzenia Ministra Środowiska z dnia 8 lutego 2018 r. w sprawie szacowania szkód wyrządzonych przez niektóre gatunki zwierząt objęte ochroną gatunkową).



# Odszkodowania - wniossek

## Numer telefonu do zgłoszeń

**89 537 21 00 - sekretariat**

**89 537 21 07 – szkody wilcze**

**89 537 21 24 – szkody ogólne**



## Odszkodowania - wniosek

- elementy wniosku wymienione zostały w § 2 pkt. 4-5 rozporządzenia w sprawie szacowania szkód wyrządzonych przez niektóre gatunki zwierząt objęte ochroną gatunkową
- formularze wniosków znajdują się na stronach internetowych poszczególnych regionalnych dyrekcji ochrony środowiska

<https://www.gov.pl/web/rdos-olsztyn/szacowanie-szkod-wyrzadzonych-przez-zwierzeta-objete-ochrona-gatunkowa-za-ktore-odpowiada-skarb-panstwa-bobr-wilk-zubr-oraz-rys>

# Odszkodowania

**Co do zasady nie należy uprzątać zagryzionego zwierzęcia przed przybyciem osób szacujących szkodę.**

W miarę możliwości należy sporządzić dokumentację fotograficzną szkody i zabezpieczyć miejsce zdarzenia.

W związku z koniecznością bezzwłocznego dokonania oględzin zagryzionych zwierząt celem poprawnej identyfikacji sprawców szkody (wilk czy pies) należy **bezzwłocznie** powiadomić o zdarzeniu regionalną dyrekcją ochrony środowiska.

Można powiadomić lekarza weterynarii. Sporządza on notatkę, w której opisuje m.in. charakter ran, zjedzone części zwierzęcia. Należy powiadomić lekarza weterynarii, gdy konieczne jest podjęcie leczenia rannych zwierząt.

# Odszkodowania

Dokonując oględzin szkody wyrządzonej w odniesieniu do zwierząt, ustala się:

- gatunek zwierzęcia, które spowodowało szkodę;
- rodzaj i rozmiar szkody;
- rodzaj zabezpieczeń zastosowanych przed atakiem drapieżników;
- czas wyrządzenia szkody;
- sposób nadzoru nad zwierzętami gospodarskimi w okresie od zachodu do wschodu słońca.



# Odszkodowania

- odpowiedzialność Skarbu Państwa za szkody wyrządzone przez wilka nie obejmuje utraconych korzyści;
- odszkodowania za szkodę wyrządzoną w odniesieniu do zwierząt jest sumą:
  - ceny rynkowej zabitego, padłego w wyniku odniesionych ran lub uśmierconego zwierzęcia
  - kosztów utylizacji padliny i jej transportu do najbliższego przedsiębiorstwa zajmującego się utylizacją padliny
  - kosztu wizyty lekarza weterynarii stwierdzającego padnięcie zwierzęcia (rachunek)
  - kosztów leczenia okaleczonych zwierząt i wartości produktów leczniczych (rachunek)

# Odszkodowania

Kiedy odszkodowanie nie przysługuje?

- osobom, którym przydzielono grunty stanowiące własność Skarbu Państwa;
- jeżeli poszkodowany nie wyraził zgody na współpracę z regionalnym dyrektorem ochrony środowiska lub dyrektorem parku narodowego na budowę urządzeń lub wykonanie zabiegów zapobiegających szkodom;
- za szkody nieprzekraczające w ciągu roku wartości 100 kg żyta w przeliczeniu na jeden ha uprawy
- za szkody powstałe w mieniu Skarbu Państwa, z wyłączeniem mienia oddanego do gospodarczego korzystania na podstawie Kodeksu cywilnego,

# Odszkodowania

Kiedy odszkodowanie nie przysługuje?

- wyrządzone przez wilki, niedźwiedzie lub rysie w pogłowie zwierząt gospodarskich pozostawionych, w okresie od zachodu do wschodu słońca, bez bezpośredniej opieki.

Co to jest bezpośrednia opieka?

- obecność człowieka
- obecność psa pasterskiego, który zaalarmuje człowieka
- zabezpieczenie adekwatne do zagrożenia

# Metody zabezpieczania zwierząt gospodarskich przed wilkami

Wyrok Trybunału Konstytucyjnego z 28 września 2015 r. (sygn. akt K 20/14)

- obowiązkiem właściciela jest dbałość o swój majątek i podejmowanie starań w celu jego ochrony
- właściciel w pierwszej kolejności sam powinien podjąć stosowne czynności, zmierzające do uniknięcia szkody lub zminimalizowania jej rozmiarów

# Metody zabezpieczania zwierząt gospodarskich przed wilkami

## Stosowanie dobrych praktyk gospodarskich

Na noc powinno się spędzać zwierzęta hodowlane z pastwisk do odpowiednio zabezpieczonych zagród lub budynków gospodarczych. Zagrody można zabezpieczać przy wykorzystaniu wysokiego ogrodzenia, fladr, pastucha elektrycznego lub psa stróżującego. Jednoczesne stosowanie kilku metod gwarantuje lepszą ochronę.

Na nieogrodzonych pastwiskach leżących w pobliżu lasów, wąwozów, gęstych zagajników nie należy pozostawiać zwierząt bez nadzoru również w ciągu dnia, szczególnie podczas złej pogody. Nadzór może sprawować człowiek lub odpowiednio wyszkolony pies stróżujący.

# Metody zabezpieczania zwierząt gospodarskich przed wilkami

## Ogrodzenia

- skuteczne ogrodzenie powinno być wysokie (ok. 2,5 m), wytrzymałe i zagłębione na około 1 m w ziemię. Zamiast wkopywać w ziemię, można dolną krawędź siatki wywinąć na zewnątrz ogrodzenia i ułożyć na ziemi na odległość 1,2 – 1,5 m od ogrodzenia. Następnie należy przyłożyć leżącą część siatki darnią lub dużymi kamieniami, lub przytwierdzić kołkami. Siatka musi być jednak wytrzymała na rdzewienie i rozerwanie.
- Istniejące ogrodzenie siatkowe (dostatecznie wysokie), pod którym podkopywały się wilki, można usprawnić poprzez solidne dołączenie na dole starego ogrodzenia szerokiego na 2 m pasa siatki



# Metody zabezpieczania zwierząt gospodarskich przed wilkami

## Ogrodzenia elektryczne

- Najlepszym rozwiązaniem są pastuchy składające się nie z linek, lecz z taśm o szerokości 3-4 cm. Na jedno ogrodzenie powinno składać się 5-6, a nawet 7 taśm. Dolne 2-3 taśmy powinny być rozmieszczone co 25 cm, wyższe co 30 cm. Najniższą taśmę należy umieścić ok. 15-20 cm nad podłożem,
- w okresie wegetacyjnym trawa pod takim pastuchem powinna być regularnie wykaszana dla uniknięcia przepięć prądu.

# Metody zabezpieczania zwierząt gospodarskich przed wilkami

## Fladry

- Fladry to kawałki czerwonego, zwiewnego materiału, o wymiarach 10 × 60 cm, naszyte na mocny sznurek o średnicy 3-4 mm, w odstępach 30-40 cm. Rozwiesza się je wokół pastwiska lub na zewnątrz ogrodzenia, na wbitych w ziemię tyczkach, w odległości około 1,5-2 m od zewnętrznych boków ogrodzenia. Fladrami można też otoczyć zwierzęta pasące się na uwięzi, jednak należy zadbać, by nie mogły dosięgnąć fladr i ich pogryźć.
- Sznur fladr powinien być naprężony, a wysokość tyczek należy tak dobrać, by dolne krawędzie materiału znajdowały się ok. 15 cm nad powierzchnią gruntu i mogły swobodnie powiewać na wietrze. Bardzo ważne jest, aby fladry tworzyły zamknięty prostokąt lub okrąg.
- Nie można dopuszczać do tego by tworzyły się przerwy, wynikające np. z obwiśnięcia fladr, czy też zerwania jednej z chorągiewek. Dodatkowo działanie fladr może być wzmacniane przy pomocy intensywnego zapachu, np. dezodorantami, lub innymi nieprzyjemnie pachnącymi substancjami.



# Metody zabezpieczania zwierząt gospodarskich przed wilkami

**Można zastosować ogrodzenia kombinowane (pasmowe, siatkowe) w połączeniu z fladrami.**

- Proponowanym rozwiązaniem jest połączenie fladr i klasycznego pastucha elektrycznego. Fladry rozwieszane są na tych samych słupkach co pastuch elektryczny, na wysokości 70-75 cm nad ziemią.



# Metody zabezpieczania zwierząt gospodarskich przed wilkami

## Pies pasterski

- W celu ochrony zwierząt gospodarskich można stosować również opiekę poprzez odpowiednio wyszkolonego psa stróżującego, który od urodzenia (6-8 tydzień życia) ma kontakt ze stadem oraz przebywa z nim na pastwisku, czy w budynku inwentarskim.
- Pies stróżujący nie może być domownikiem, a kontakt z ludźmi powinien zostać ograniczony do minimum.
- Zadaniem psów stróżujących nie jest walka z drapieżnikami, ale zniechęcanie ich do ataku i zaalarmowanie człowieka.

# Metody zabezpieczania zwierząt gospodarskich przed wilkami



Zabezpieczenie zagrody pastuchem elektrycznym i fladrami



# Metody zabezpieczania zwierząt gospodarskich przed wilkami



Zabezpieczenie zagrody za pomocą ogrodzenia i fladr



# Metody zabezpieczania zwierząt gospodarskich przed wilkami



Zabezpieczenie zagrody za pomocą ogrodzenia, fladr i psa pasterskiego



# Metody zabezpieczania zwierząt gospodarskich przed wilkami



Zabezpieczenie zagrody za pomocą fladr



# Metody zabezpieczania zwierząt gospodarskich przed wilkami



2017.10.11

Zabezpieczenie zagrody przy pomocy fladr

# Metody zabezpieczania zwierząt gospodarskich przed wilkami



fot. RDOŚ Rzeszów



Zabezpieczenie zagrody za pomocą ogrodzenia z siatki leśnej



# Metody zabezpieczania zwierząt gospodarskich przed wilkami



Zabezpieczenie zagrody za pomocą ogrodzenia z siatki leśnej

# Przeciwdziałanie i łagodzenie konfliktów – ustawa o ochronie przyrody

- zezwolenia na odstępstwo od zakazów wobec osobników tego gatunku
- wypłacanie odszkodowań – jeden z 5 gatunków, za których szkody odpowiada Skarb Państwa
- współdziałanie z regionalnym dyrektorem ochrony środowiska

# Współdziałanie

Kto może się zwrócić o tę formę pomocy?



Poszkodowani lub osoby, których mienie jest realnie narażone na wystąpienie szkody

Do kogo?



Do właściwego miejscowo rdoś

Czy współdziałanie finansowe jest obowiązkiem organów?



Nie - zależy od ilości posiadanych środków finansowych na ten cel